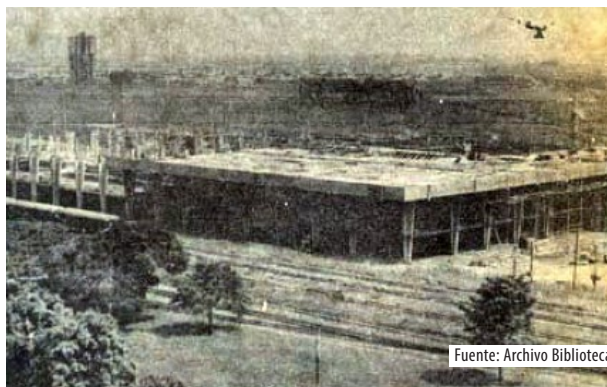


Terminal de Transporte

NIVEL DE INTERVENCIÓN

1 Conservación Integral

BIC M-78



Fuente: Archivo Biblioteca



MUNICIPIO:
Santiago de Cali

DIRECCIÓN:
Calle 30N # 2AN29

BARRIO:
Prados del Norte

MANZANA:
No disponible

PREDIO:
No disponible

USO ORIGINAL:
Transporte

RESEÑA HISTÓRICA

En la necesidad de unificar el sistema de transporte en la ciudad de Cali, en el año de 1970 se da inicio a la construcción de la Central de Transporte; este es el resultado de la expresión estética del arquitecto Francisco Zornosa quien fue directamente influenciado en su época de estudio en la Universidad de Roma por el Ingeniero-Arquitecto Pier Luigi Nervi, quien le sumergió en las bondades del manejo del hormigón armado y una nueva estética constructiva. Las intervenciones que han surgido desde la concepción del edificio en el año de 1970 hasta el 2019 se deben a las adecuaciones internas de algunos locales como respuesta a las diferentes necesidades que han surgido en el transcurso del tiempo, cambio de acabados por causa del deterioro, y adición de nuevas casetas comerciales en el área de la circulación principal (nave central) que de alguna manera alterado la percepción de este espacio; pero que también al ser de materialidad liviana se puede prescindir de estas sin mayor inconveniente.

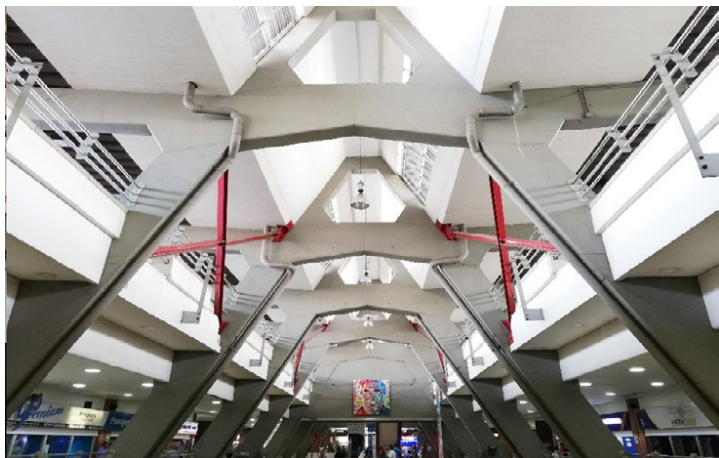
DESCRIPCIÓN FÍSICA

Este inmueble se encuentra localizado en un lote exento en cercanía a la Clínica Rafael Uribe Uribe diseñada entre los años de 1962-1967. Las dimensiones de la totalidad de edificio son: 330,47 metros de frente hacia la Calle 30N, 330,47 metros de frente hacia la calle interna y 68,23 metros de frente hacia la calle interna de acceso, el edificio se implanta como un volumen de dos pisos y terraza.

La composición de la fachada hacia la calle 30N consta de una sucesión de columnas de planta cruciforme que forman un pórtico en torno al edificio, sobre este sobresale un voladizo en forma de terraza, en la fachada del primer piso predominan las persianas metálicas de los locales comerciales, en la de segundo una continuidad de vanos que se forman entre los vacíos de las columnas. La fachada hacia la calle interna y las fachadas restantes da continuidad a la misma estética, en la fachada del primer piso predominan las persianas metálicas de los locales comerciales y el acceso, en la de segundo una continuidad de vanos que se forman entre los vacíos de las columnas.

El ingreso a este edificio se hace a través de las fachadas más cortas, pero el acceso principal es hacia la fachada de la avenida tercera norte al que le antecede una fuente, desde este se percibe una triple altura que está marcada por una sucesión de pórticos en forma de A, el espacio es de tipología basilical; una nave central y dos naves laterales, en la nave central se dispone los puntos fijos de escaleras y el espacio de circulación que por hoy ha sido ocupada por casetas de locales. Al segundo piso se ingresa por dos puntos fijos compuestos por una escalera en concreto y una mecánica, estas dirigen al usuario hacia los diferentes locales de transporte, para ingresar a la terraza se ingresa desde los mismo puntos fijos; en esta predomina un gran espacio de circulación para vehículos y despacho de los mismos.

La estructura en general es en concreto armado y enchape en mármol.



LOCALIZACIÓN

Año de construcción

1970

Periodo histórico

Movimiento Moderno

Diseñador

Arq. Francisco Zornosa

VALORACIÓN

Estético:

El edificio compuesto por una estructura nervada de concreto reforzado en forma de V invertida que soporta la operación funcional por niveles. La solución da cuenta de las exploraciones formales, funcionales, y técnicas propias de la modernidad. La materialización de tecnologías innovadoras permitió el desarrollo de plantas libres con amplias circulaciones. Las dilataciones de los planos de cerramiento de la cubierta y la permeabilidad del edificio dan cuenta de la exploración de adaptación a las condiciones atmosféricas de Cali. La estructura espacial hace uso máximo de la economía y racionalización de medios con zonas de funcionamiento claramente diferenciadas. El vacío interior como espacio de articulación contiene las circulaciones verticales de carácter escultórico.

Histórico:

El terminal de transporte hace parte de las demandas de infraestructura propio de la modernidad que requirió soluciones

integradoras. La obra del arquitecto Francisco Zornosa denota una marcada influencia del Ingeniero Pier Luigi Nervi. Su operatividad funcional, composición formal, y exploración técnica y material, dan cuenta de una obra singular, representativa de la arquitectura de infraestructura de la modernidad.

Simbólico:

A mediados del siglo XX se realizó un aprovisionamiento de infraestructura de servicios a nivel urbano. Esta terminal de transporte hace parte de esas obras, siendo un testimonio auténtico del lenguaje moderno. Así se ha arraigado en la memoria colectiva, pues se identifica como un centro de servicios a la comunidad en permanente actividad.

Significación cultural:

La terminal de transportes tiene asociadas referencias históricas tanto por la singularidad del objeto arquitectónico, como por los servicios que presta a la comunidad. Si bien las intervenciones interiores han distorsionado parcialmente la lectura formal, se conserva la esencia y significación del bien.

BIBLIOGRAFÍA:

Ramírez, Francisco: La arquitectura Racionalista Moderna. Cali 1930-1960. En Revista CITCE No 1, Cali