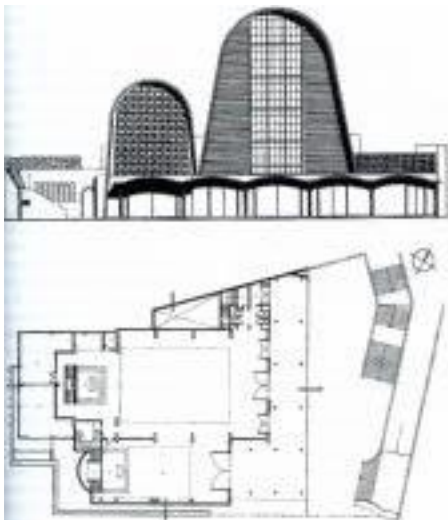


BIENES INMUEBLES DE INTERES CULTURAL DE SANTIAGO DE CALI



BIC N-22

Iglesia Santuario de Fátima

Bien de Interés Municipal propuesto a Nacional
Nivel 1 Conservación Integral

Autor. A. Garrido Tovar y R. Ronderos

Fecha: ca. 1960

Avenida 10 N #15A-25

Uso: Religioso

Como ha señalado el conocido historiador y crítico de la arquitectura colombiana Germán Téllez “en algunos géneros arquitectónicos específicos, durante la década de 1950 a 60 en Colombia, son observables ciertas influencias tan sensacionales en su momento, como olvidadas hoy. La arquitectura religiosa de la época se vio muy afectada por una sola obra del célebre arquitecto brasileño Oscar Niemeyer: la capilla proyectada por éste en el sitio de Pampulha... La idea de utilizar delgadas bóvedas de membrana en concreto de manera que desempeñaran a la vez el papel de muros y cubiertas, integrados en un solo gesto plástico, atrajo la atención de los arquitectos colombianos, quienes produjeron rápidamente algo más de una docena de variantes locales sobre el tema de la atractiva capilla brasileña. En ciudades como Cúcuta, Armenia, Barranquilla, Medellín, e improbablemente Sogamoso, además de lugares recónditos de Bogotá, se edificaron ejemplos de lo que, en fin de cuentas, es el único aporte histórico en el género de la arquitectura religiosa realmente propio de la segunda mitad del siglo XX en el país”

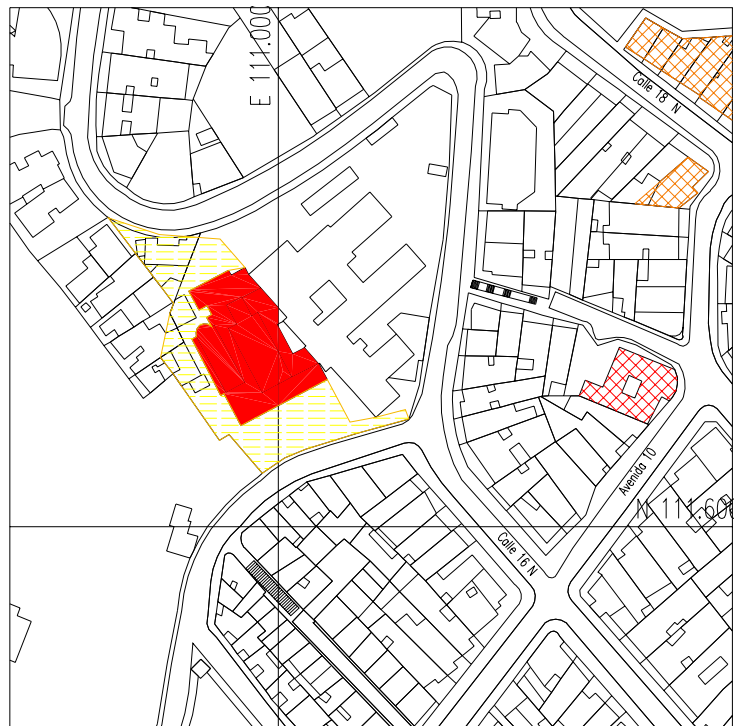
La Iglesia de Fátima acusa entonces la enorme influencia en la arquitectura latinoamericana de la arquitectura moderna brasileña. Sin lugar a dudas la pequeña iglesia de San Francisco en Pampulha (1942) de Oscar Niemeyer con sus delgadas bóvedas parabólicas en concreto y las pinturas de Candido Portinari fue uno de los modelos más influyentes de modernización de la arquitectura religiosa anterior al Concilio Vaticano Segundo. Coincidentalmente la advocación a la Virgen de Fátima en Colombia produjo un conjunto de iglesias que coinciden en la exploración del camino inaugurado por Niemeyer con delgadas cáscaras parabólicas de concreto: la iglesia de Fátima en Bogotá proyecto de Juvenal Moya (1954, el más conspicuo exponente de la influencia de los arquitectos brasileños modernos en Colombia), la de Fátima en Medellín de Antonio Mesa Jaramillo (1954, publicada además en la revista *Architecture D'aujourd'hui*) y la de Cali, proyecto de los mismos años, al que estuvieron asociados distintos arquitectos como los españoles Manuel de Vengoechea y José de Recassens y cuyo proyecto final y construcción fue obra de la firma caleña de A. Garrido Tovar, con diseño del arquitecto R. Ronderos diseñador de la misma oficina quienes por su parte practicaron en sus proyectos una arquitectura moderna racionalista muy influida por las obras de los maestros brasileños.

BIENES INMUEBLES DE INTERES CULTURAL DE SANTIAGO DE CALI



La iglesia comprende una gran nave con coro sobre la entrada y una nave lateral que corresponde con una capilla que posee además un camerin donde se encuentra una estatua de la Virgen de Fátima. En el exterior estas dos naves están completamente diferenciadas tanto en alzado como en planta pues la capilla está retranqueada frente al plano de acceso. Estas se unen en el exterior por una especie de nartex extendido con bóvedas de concreto rebajadas soportadas por columnas cilíndricas. Las naves que componen la iglesia están cubiertas por delgadas cáscaras de concreto con la forma de bóvedas parabólicas. La nave mayor es muy esbelta y tiene el presbiterio diferenciado en su planta, al recortarse respecto al desarrollo de la bóveda; las paredes inclinadas de la parábola del cerramiento de cubierta en este espacio está conformado por unos grandes planos de calados que generan un bello efecto de claroscuro. En el testero y en el coro se encuentran enfrentados unos vitrales gigantescos que acusan la axialidad tanto en altura como en longitud de esta nave. Sobresale la profusa ornamentación artística presente no sólo en los vitrales, sino en el altar, el sotocoro, las naves, las puertas, el cielo de las bóvedas exteriores que son de una extraordinaria calidad. Este conjunto ornamental por sí mismo debe considerarse como de interés patrimonial y es uno de los más completos tratamientos artísticos a edificios modernos en Colombia.

Ubicado a los pies del Cerro de las Tres Cruces, sobre una terraza desde la que domina la ciudad, desgraciadamente ha sido flanqueado por una serie de construcciones que le han quitado protagonismo físico. Sin embargo la protección de esta plataforma y las rampas de acceso como área de influencia pueden ayudar a conservar los valores urbanos de este invaluable edificio y su conjunto de piezas artísticas.

Zona de Influencia:**Referencias:**

Acuerdo 069 de 2000
Acuerdo 0232 de 2007, Plan Especial de Protección del Patrimonio Inmueble de Santiago de Cali

Bibliografía:

Fundación Arquitectura y Ciudad: *Inventario del Patrimonio Urbano Arquitectónico Monumental Moderno de Santiago de Cali*. Informe final de investigación. Ministerio de Cultura, 2000.

Téllez, German: *Capilla del Gimnasio Moderno en Bogotá*. En Revista Credencial Historia, No. 114, Bogotá, 1999.