

BIENES INMUEBLES DE INTERES CULTURAL DE SANTIAGO DE CALI



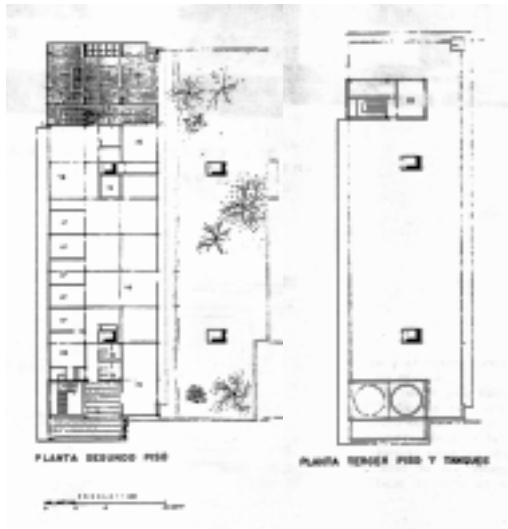
BIC N-11

Edificio Laboratorios Squibb**Bien de Interés Municipal propuesto a Nacional
Nivel 1 Conservación Integral**

Autores: Jorge Arango Sanín (Arango y Murtra)

Fecha: 1953

Avenida 5A #26N-80



En la década de 1950s se levantaron una serie de instalaciones industriales en un sector del actual barrio de Santa Mónica, al norte de la ciudad, en proximidades de los Talleres ferroviarios de Chipichape de la Estación Eléctrica Chidral-Anchicayá y de la Avenida Sexta (antigua carretera a Yumbo). Estas fábricas, principalmente de productos farmacéuticos, aprovecharon la oferta de energía eléctrica generada por la Hidroeléctrica de Anchicayá y tenían en común el no realizar procesos contaminantes del aire (no realizaban tareas de combustión) ni realizaban vertimientos a aguas y suelos y en general producían muy pocos desechos industriales. Squibb, Merck Sharp, Carvajal y Cia. entre otros construyeron modernos edificios para sus procesos industriales y administrativos, adoptando las formas de la arquitectura moderna como un elemento de imagen corporativa. Estas fábricas estaban rodeadas de generosos antejardines, con una magnífica arborización además de ubicarse la mayoría de ellas cerca a una zona verde a la manera de «bulevar» que daba continuidad en el espacio urbano al paisaje del cerro de las Tres Cruces en cuyos pies se concentraban sus edificaciones. La mayoría de estas instalaciones industriales han sido en su mayoría reformadas y ocupadas por supermercados, almacenes de cadena y parqueaderos y bodegas adjuntos y sólo mantienen sus usos originales (con algunas adecuaciones y reformas y adiciones) los edificios de Carvajal y Cia. y Laboratorios Squibb, afortunadamente los de mayor interés e importancia arquitectónica.

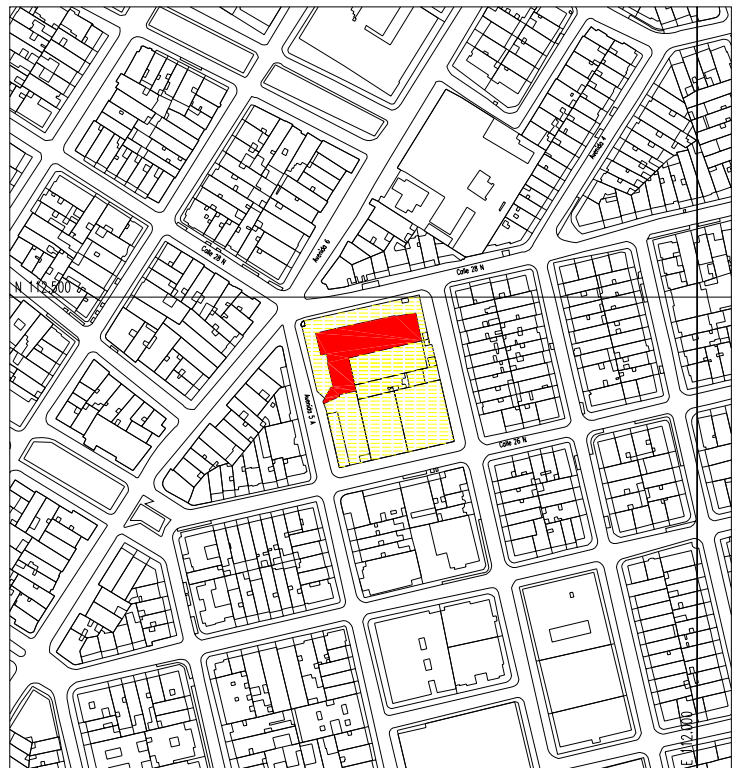
Jorge Arango Sanin, el diseñador del edificios de Laboratorios Squibb es uno de los más conspicuos exponentes del Movimiento Moderno en Colombia. Formado como arquitecto en Chile a su regreso al país fue uno de los principales promotores de la modernización de la arquitectura colombiana desde la dirección del Departamento de Arquitectura del Ministerio de Obras Públicas y las páginas de la Revista Proa de la cual fue cofundador y de libros como el que publicó en 1951 con Carlos Martínez sobre Arquitectura Moderna en Colombia. Las obras de Arango tuvieron difusión nacional e internacional, sobresaliendo Laboratorios Squibb en Cali, uno de los edificios emblemáticos de la arquitectura moderna colombiana y publicado en distintas revistas (*L'Architecture aujourd'hui*, *Proa*) y libros (Carlos Martínez: *Arquitectura en Colombia*, 1953) y estudiado en todos los trabajos crítico-históricos de la arquitectura colombiana como son los de Germán Téllez, Silvia Arango y Eduardo Samper.

BIENES INMUEBLES DE INTERES CULTURAL DE SANTIAGO DE CALI



Por su ubicación en una manzana que se encuentra girada respecto a la Avenida Sexta el edificio principal de Laboratorios Squibb se destaca en el paisaje urbano, constituyéndose en un hito en este sector de la ciudad. Precisión y sutileza son los comunes denominadores del proyecto original. Un gran volumen vertical conformado básicamente por los planos laterales y la cubierta con un cilindro que reposa sobre un plano de calados es el punto focal de la composición; este volumen descansa sobre el segundo piso, definido igualmente por los planos laterales que flota sobre el primer piso, acentuando su horizontalidad con la ventanería, el plano continuo de antepechos y la dilatación sobre la planta baja. Esta última tiene muros con materiales nobles a la vista (piedra, ladrillo) que descansan sobre «naturalmente» sobre el terreno. Levemente levantado sobre el terreno, la escalinata de acceso acentúa el efecto focal de la puerta de acceso en la planta baja. El muro de ladrillo visto de los patios, con su tosquedad y masividad resalta los valores formales de los planos lisos, sus precisas líneas y el efecto de inmaterialidad. Modificaciones posteriores han eliminado las dilataciones, cambiado proporciones de las partes, añadido pasarelas y una garita de vigilancia ha alterado la imagen original. Los valores plásticos universalmente reconocidos de este edificio ameritan su no muy difícil restauración.

Como la mayoría de los edificios modernos cuya arquitectura de pureza volumétrica está correlacionada con su afirmación como objeto singular, este edificio admite transformaciones en su entorno inmediato siempre y cuando actúen en la misma lógica, respeten la volumetría original dejando el aislamiento suficiente para que la perspectiva permitan el protagonismo de su volumetría. En el caso de Squibb se asume como área de influencia el predio en que se levanta y que corresponde con una manzana completa.

Zona de Influencia:**Referencias:**

Acuerdo 069 de 2000
Acuerdo 0232 de 2007, Plan Especial de Protección del Patrimonio Inmueble de Santiago de Cali

Bibliografía:

Arango, Silvia: *Historia de la Arquitectura en Colombia*. Ed. Universidad Nacional, Bogotá, 1989
Galindo, Jorge: *Arquitectura, Industria y Ciudad en el Valle del Cauca. Tipos y Técnicas (1917-1945)*. Ed. CITCE, Cali, 2002.
Martínez, Carlos: *Arquitectura en Colombia*. Ed. Proa, Bogotá, 1963.
Ramírez, Francisco: *Arquitectura Profesional en Cali y su Área de Influencia*. Dpto. de Proyectos, Escuela de Arquitectura, Universidad del Valle. (Informe Final de Investigación). Cali, 1995
Samper, Eduardo: *Arquitectura Moderna en Colombia*. Diego Samper Ediciones, Bogotá, 2000.
Téllez, Germán: *Crítica e Imagen*. Ed. Escala, s.f. Bogotá.
Téllez, Germán: *Arquitectura Moderna en Historia del Arte Colombiano*. Ed. Salvat. Bogotá