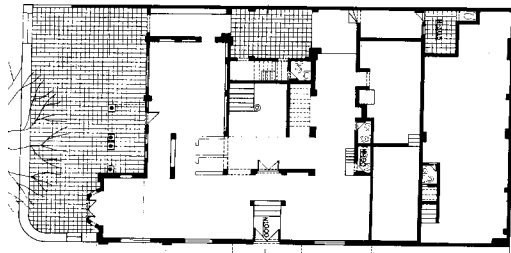
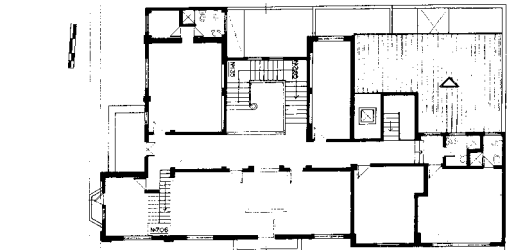


BIENES INMUEBLES DE INTERES CULTURAL DE SANTIAGO DE CALI



BIC M2-15
Casa Borrero
Nivel 1 Conservación Integral

Autores: Borrero y Ospina.
 Diseño y Construcción: ca 1.935.
 Calle 15 Norte #6N-17 - Avenida 6 Norte #14N-65/73.
 Uso Original: Vivienda. Uso actual: Abandonado
 Usos Posibles: Vivienda, Cultural, Servicios (Hotel, Oficinas)



Esta casa fue diseñada y construida por la firma de Ingenieros-Arquitectos de Borrero y Ospina, la más importante de su tipo en la primera mitad del siglo XX y da testimonio de la calidad alcanzada en el diseño y el dominio de los medios constructivos demandados para este tipo de empresas. Destinada originalmente para habitación de una de sus autores, el Ingeniero Francisco Borrero Ospina, en buena medida representa un ideal de arquitectura en su época. Levantada en lo que en la década de los 1920s y 1930s fuera el sector de mayor prestigio en la ciudad -el barrio residencial y suburbano de Granada-, como muchas de sus vecinas (hoy desaparecidas) era una villa con exóticas formas, replica local del «cottage», arquitectura pintoresquista que se incorpora a nuestro medio producto de un tardío romanticismo por un lado y del intenso intercambio comercial que acompañó a la modernización de la ciudad y al cambio estético y las formas de vida.

A diferencia de los edificios institucionales coetáneos diseñados por los mismos arquitectos, estos demostraron, en sus proyectos de casas, un manejo mucho más libre de las formas, imprimiéndoles gran dinamismo gracias a desequilibrios volumétricos, composiciones asimétricas y un sofisticado manejo de los ritmos de los vanos tal como se verifica en esta construcción. A esto hay que sumarle las libertades formales que se tomaron para colocar en las claves de los arcos que constituyen los vanos del cuerpo bajo, «cabezas romanas» fundidas en concreto de gran belleza y que hiciera que esta casa fuese conocida como la «casa de los romanos», motivo que sirvió para que en un tiempo un restaurante que ocupó una parte de la construcción, adoptara un nombre que hiciese referencia a este hecho.

Ajenos en este tipo de obras a los rigores academicistas, los elementos formales como columnas, pilastras, almohadillados fueron utilizados con gran libertad, recomponiendo totalmente los patrones estilísticos y las relaciones compositivas. Las relaciones liviano-pesado, transparente-pesado, y en general los principios generales de jerarquía (yuxtaposición), equilibrio (simetría) y armonía (ritmo) o se abandonan o son cuidadosamente alterados. La composición gira alrededor de un cuerpo de tres pisos que pareciese ser de planta cuadrada. Una cubierta inclinada y con aleros le sirve de remate y es soportada en la parte inferior con ménsulas estilizadas que llegan a asimilarse a canchillos verdaderos. A este volumen dispuesto en la esquina se le adosa un cuerpo más bajo de solo dos pisos de altura que está retrocedido en la fachada principal que dá a la Avenida Sexta.

BIENES INMUEBLES DE INTERES CULTURAL DE SANTIAGO DE CALI

Casa Borrero (Continuación)



Una terraza soportada por columnas genera en su espacio interior una especie de porche que marcaba el acceso principal a la vivienda. El cuerpo alto está delimitado en sus extremos por pilastras que arrancan a una altura, compartida por el almohadillado de la base, que llega al quinto superior del piso bajo. Del paño frontal de este cuerpo emerge otro cuerpo menor con tres caras (a la manera de un «bay window») acusando el uso social del espacio interior. La destreza artística y técnica quedó también demostrada en el tratamiento de las superficies. Un elegante diálogo entre piedra de enchape, pañetes de texturas diferentes, molduras y superficies llanas ocupan toda la fachada. Los enchapes de piedra sirven al tablero de la base de las pilastras del cuerpo alto pero vuelven aparecer, creando una tensión, en los planos del extrados de los arcos del cuerpo bajo que emerge de él. El cuerpo de dos pisos está dividido también por pilastras y una moldura mantiene el concepto de «partir» el plano en el quinto superior recorriendo toda la fachada solo interrumpida por los vanos.

Intensamente utilizada con fines comerciales, la casa ha sufrido un gran deterioro, pero aún más grave ha sido su falta de uso y por tanto abandono. Sin embargo su magnífica construcción y la existencia de piezas que pueden servir de modelo a las perdidas, su recuperación no es difícil. Por su composición y disposición urbana, la casa no ha sido tan afectada como otras por la alteración de su entorno. Este grado de resistencia y el hecho de estar en una de las «esquinas» más transitadas de la ciudad ameritan su pronta recuperación, pues prácticamente se constituiría en un símbolo de lo que otrora fuera la Avenida Sexta: el espacio más galante de Cali.

Zona de Influencia:**Referencias:**

Acuerdo 30 de 1993
Acuerdo 069 de 2000
Acuerdo 0232 de 2007, Plan Especial de Protección del Patrimonio Inmueble de Santiago de Cali

Bibliografía:

Ramírez, Francisco: *Arquitectura Profesional en Cali y su Area de Influencia*. Dpto. de Proyectos, Escuela de Arquitectura, Universidad del Valle. (Informe Final de Investigación). Cali, 1995