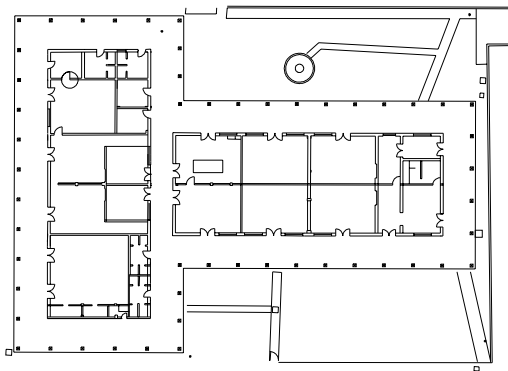


## BIENES INMUEBLES DE INTERES CULTURAL DE SANTIAGO DE CALI



### **BIC M1-43** **Excorrecional de Menores** **San Isidro** Nivel 1 Conservación Integral

Autor: Anónimo  
Fecha: 1936-1937  
Intervención 2003  
Calle 5 #80-00  
Uso actual: Institucional



La casona fue construida entre 1936 y 1937 como correccional o Casa de Menores de Meléndez por las Empresas Municipales, y junto al Pabellón de Carnes y la Clínica de Maternidad formaba parte de las obras ejecutadas por esta entidad para la celebración del IV Centenario de Cali, Aunque no cubierta por la prensa local, de la ceremonia de entrega a la ciudad deja constancia correspondiente la placa fijada en la fachada este del inmueble .



Compuesta por dos paralelepípedos, ligeramente separados, de pronunciado desarrollo longitudinal, dispuestos octogonalmente en forma de T, que albergan el conjunto de espacios interiores; completando el volumen una gran cubierta que agrega a la edificación el espacio de los corredores circundando los paralelepipedos por todos sus costados .

Añade gran riqueza y plasticidad a esta volumetría, sin comprometer su unidad, contundencia y elementalidad, el plano virtual creado por los pilares o piederechos, que delimitan los corredores, los muros retrocedidos que contiene los vanos del edificio y la cubierta de pronunciada pendiente caracterizada por la continuidad de sus cumbreras y sus aleros.

Característica adicional de la espacialidad de la Casa de San Isidro es la autonomía de sus crujías que forma la T, separadas por una circulación que une las fachadas mas largas y genera dos fachadas interiores con las que suma un total de seis el edificio

## BIENES INMUEBLES DE INTERES CULTURAL DE SANTIAGO DE CALI



En la reciente intervención hecha por la Dirección del Hospital Siquiátrico se recuperó las condiciones de legibilidad urbana de la edificación, eliminando las tapias que hacia el Oeste, Este y Sur la segregaban de la ciudad en particular frente a la calle cuarta (fachada occidental) y frente a la calle quinta (fachada oriental). El nuevo acceso del edificio se realiza sobre la calle 4 y sobre la calle quinta la tapia se sustituyó por una reja que asegura una buena transparencia, continuidad de las visuales.

El inmueble interiormente se integra con las zonas verdes y los jardines del hospital siquiátrico. En el edificio funcionará un museo de la historia del hospital en Cali, auditorio y salas para actividades lúdicas durante las visitas de los familiares a sus pacientes.

### Zona de Influencia:



### Referencias:

Acuerdo 0232 de 2007, Plan Especial de Protección del Patrimonio Inmueble de Santiago de Cali

### Bibliografía:

*Estudio de Valoración para la Recuperación Arquitectónica y Urbanística de la antigua Casona del Hospital Siquiátrico Departamental San Isidro.* Universidad del Valle. CITCE. 2003